

歡迎複製 免費流通

國內 外無障礙環境 比較實例

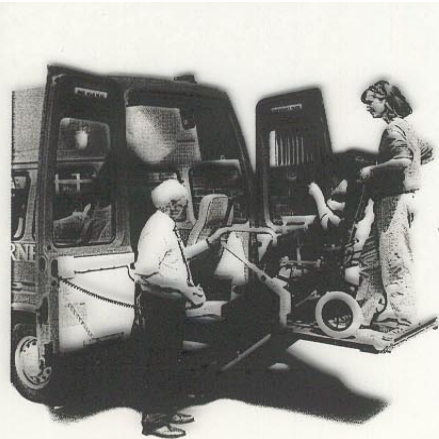
王武烈建築師事務所 提供

第6部分資料

2005.05.12 增修版

六·停車

將輪椅放置於車內案例



RUL300

RUL300 - Manual Model
Standard Model for cost-effective operations. The lift cassette is opened manually and the lift pulled out by the operator. The lift is then ready to operate from the two-button control.

Ratcliff Underfloor Pass
with the operator and passenger models are 'user-friendly to use' two button control for a smooth and safe ride.

Underfloor lifts are now for many reasons - firstly no space is lost, maximum seating capacity of the way' when not requiring vehicle use.



RUL300A

RUL300A - Automatic Model
Designed for frequent use. Operated from a two-button control, the "up" button lowers the cassette cover, deploys the lift to a convenient height for unfolding the platform and raises lift in open position. The "down" button lowers the lift and, when the platform is folded, stows the lift ready for travel. There's no need for the operator to bend or lift.



RUL301A

RUL301A - Automatic Model with Extended Platform
Enjoys all the benefits of the RUL300A with the additional advantage of a full 1350mm deep platform.

Fits a wide range of factory built van conversions and coachbuilt bodies up to a floor height of 1100mm.

交通工具：輪椅上下拖盤

O



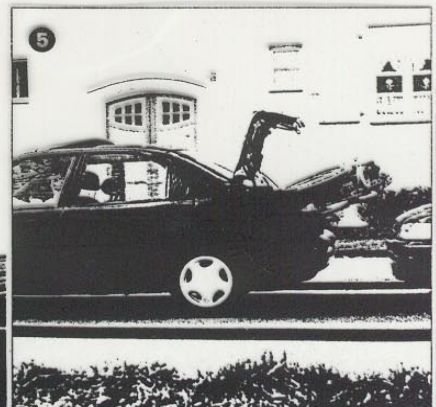
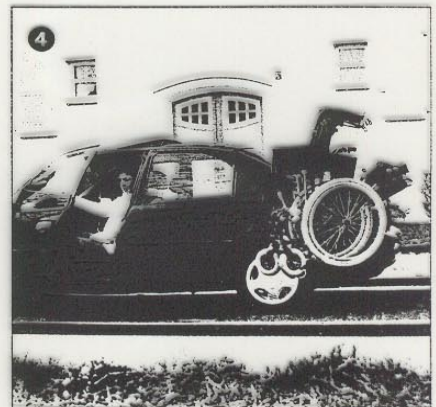
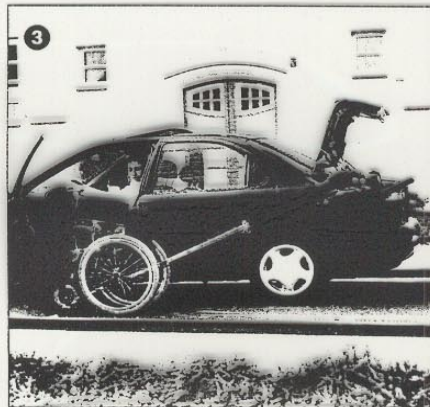
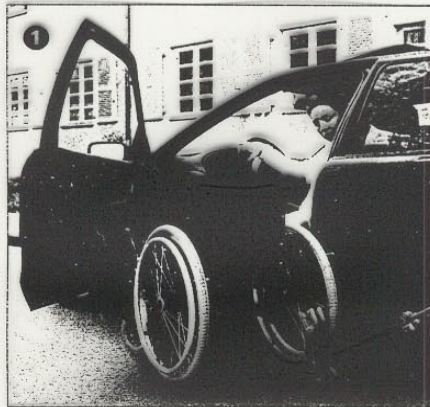
將輪椅放回放置於後車廂案例

Technik, die Ihnen hilft

sch den
nd
weggs.
dauert
Und
n, stellt
en Roll-
ie Fahrer-

m läßt
Mittel-
einbauen;
signen
en ist
zusehen,
Helfer
eisen völ-

obot
vice-Sta-
ie stellen
den Hof,
en haben
s" Auto.
en Leicht-
kommen



O



X



停車



照片 7-87 美國高速公路休息區內之停車位標示，任意佔用罰款美金一百元。



照片 7-88 殘障人士證明文件

標誌：汽車位 機車位

宜蘭



停車：專用停車優先留設位置

美國

O



O



停車：專用停車優先留設位置

O



O



N
Z



O

O



N
Z
O



路標應該在駕駛者視線明顯處

停車：指引標誌清楚，應去除殘障字眼

O



X



障礙：容易讓輪椅陷入的小溝

X



X



停車位：下車處勿鋪植草磚

X



注意綠建築設計時 不要妨礙行動不便者通行

停車：專用停車留設方式 長野 蘇比克灣

O



O



加油：

人工



自動



七、其他

台灣罕見斑馬線

●蕭宏卿

拜讀六月二十六日及二十九日「台灣的斑馬線」，讓我也來談談台灣的斑馬線。

根據「道路交通標誌標線號誌設置規則」，台灣根本沒有斑馬線，第一百八十五條為枕木紋行人穿越道線，設於交叉路口，第一百八十六條為斑馬紋行人穿越道線，設於道路中段行人穿越眾多之地點，也就是說道路整段沒有交叉路口，而行人穿越人數眾多之地點。

斑馬線指的應是斑馬紋行人穿越道線，其線型為兩條平行實線，內插四十五度斜紋線（白色），據統計，除台中市曾經劃設部分斑馬紋行人穿越道線外，其他城市則甚為罕見（部分民眾自行劃設，非主管機關劃設不算）。

劃設於交叉路口之枕木紋行人穿越道線，絕非斑馬線，雖是行人專用道，但必須配合該路口號誌燈等指示，以定行止，「紅燈停，綠燈行」這是幼稚園及國小幼童人車上口的話，沒有人有特權，在紅綠燈下只有遵守號誌，沒有行人優

先權。必須注意的一點，同樣是綠燈時，左右轉車輛就必須讓直行行人先過，這時才有「行人優先」，這也是台灣的交通規則。

曾有學校老師，尤其國小或幼稚園老師，誤把枕木紋行人穿越道線當成斑馬線。校門口之學校專用號誌下所劃設之枕木紋行人穿越道線，一樣要配合號誌燈號使用，並非斑馬線，更沒有行人優先權。

在美國洛杉磯時，看到交叉路口不一定設號誌燈，但一定會劃設行人穿越道線（枕木紋），且停止線前標繪「停」字，每部車子到達路口前，不管有沒有行人穿越馬路，都必須停車再開，而且不管那個方向來車，先停車才能優先通過路口，否則必遭到嚴厲的處罰，在美國，行人優先權是受到法律的保障，人人必須遵守的交通規則。

現在的人趕時間，行人違規穿越馬路或闖紅燈，但不要忘了，枕木紋行人穿越道線在台灣沒有權威，不要再把它當斑馬線了，碰到紅燈還是乖乖的等綠燈再通過，以免陪了生命。

分隔島阻礙了交通無障礙施行

X

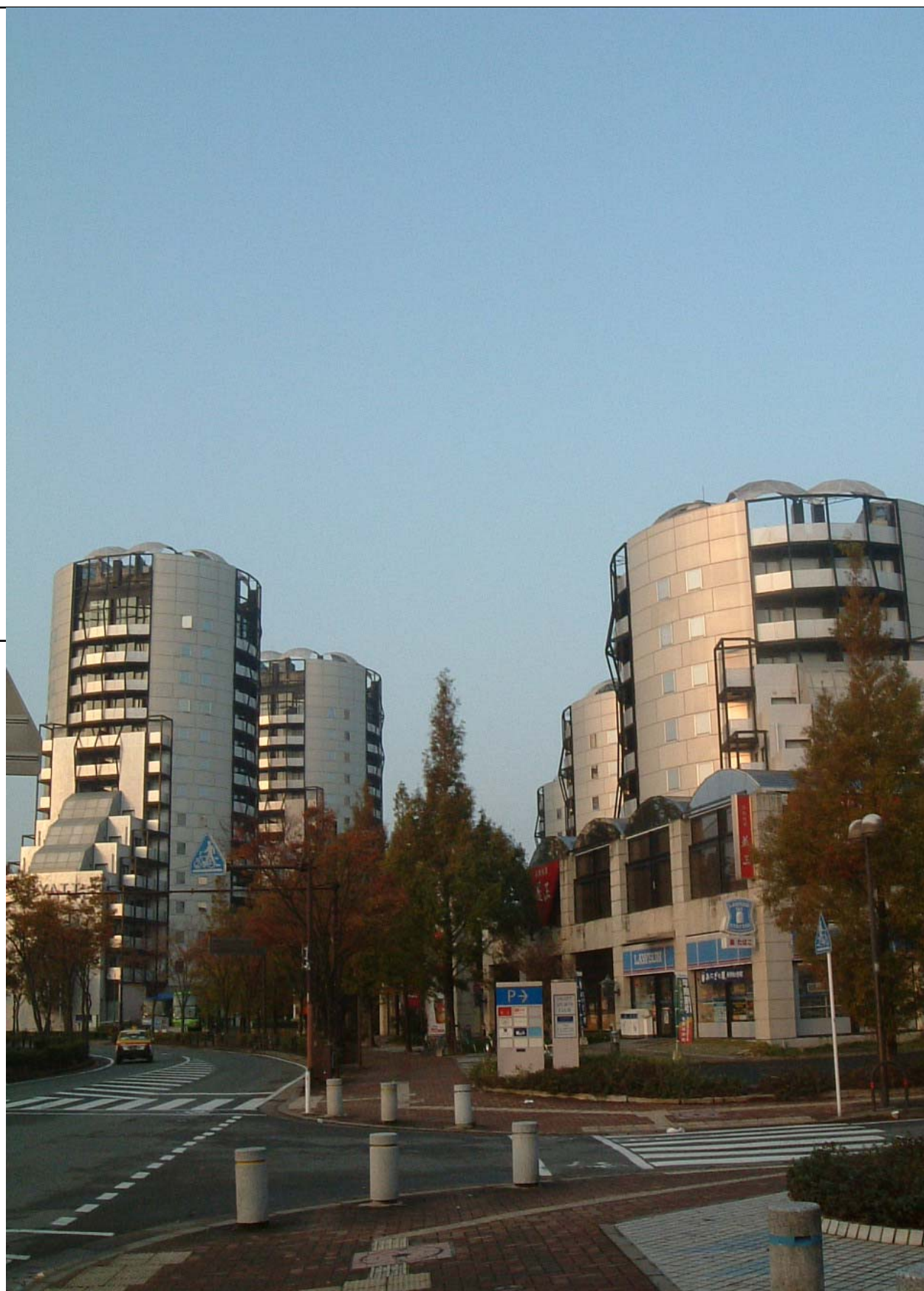


O



日本九州路口街景

O



分隔島橫切路徑留設方式 台北市

O



O



分隔島阻礙了交通無障礙施行 東京市 台北市

O



X



台北市 施行無障礙交通阻礙了島分隔

X



X



低階差之坡道 美國

O



O



人行步道斜坡案例 以色列

O



O



北縣

0



0



O



奧克蘭市中心的騎樓 整齊的街道家具安排

入口及室內導盲磚設置 及警示帶 美國 高雄

O



X



服務鈴及說明牌

中縣

0



車輛出口語音警示 日本東京 台北市

O



X



輪椅使用者：臨時不便的學生

O



O



游泳池：行動不便者如何下池

國中 大學

O
X



X



無障礙泳池：



入水椅 懸吊椅 PU道

游泳池：30公斤升降座



游泳池：升降座



更衣室：請看看這樣理想嗎



視障者之引導設施 美國啟明學校

O



O



入口之開關方式 / 視障者引導設施 美國啟明

O



O



視障者之引導設施 日本 美國

O



O



電話底座太低无法靠近 盲用者过马路之按键

X



O



電話高低處理，擴音電話標誌 東京 美國

O



O



飲水器：高低配置 防撞處理

O



O



應留設供乘坐輪椅觀眾之席位 省府 北縣

O



缺
防
護
緣
扶
手

X



特教講台旁坡道



0



電話高低處理，擴音電話標誌 成田 美國

O



O



電話底座若太低，無法靠近使用 松山機場

X



O



聽障者使用之視訊設備 警視閃燈 日 美

擴音

O



O



浴廁：鏡面應降低或傾斜處理 美國

閃
燈
警
示
0



鏡面應降低或傾斜處理

0



聽障者使用之視訊設備 美國啟聰學校

下課燈亮
O



警示燈
O



靠不近的櫃台

輪椅使用者用餐餐桌

X



O



聽障設施：電子字幕 可提供聽障者資訊



學校司令台 設有坡道

O
X



太長的坡道

X



O



O



站立輔助輪椅

O



O

爬梯輪椅：



附錄六

台北市舊有建築物無障礙設施設備檢查表

編號:

使用執照: _____ 檢查日期: 年 月 日
 主管機關: _____ 建築物類別 (1...16): _____
 建築物名稱: _____ 所有權人/機關負責人: _____ 電話: _____

地址: _____ 區 _____ 街/路 _____ 段 _____ 巷 _____ 弄 _____ 號 _____ 樓

檢查項目及內容	自由設置	或免設置	未設置		備註
			符合	不符	
1. 室外無障礙通路					
(1) 障礙引導設施					
(2) 引導通路淨寬 ≥ 130 公分					
(3) 順平、防滑地面鋪材					
(4) 與行進方向垂直溝蓋孔洞寬度: ≤ 5 公分; 或直徑: ≤ 2 公分					
2. 坡道					
(1) 坡道淨寬: ≥ 90 公分					
(2) 坡度: 依坡度表					
(3) 防護欄高度: ≥ 5 公分					
(4) 扶手: 依 3. 扶手之規定					
(5) 鋪面順平, 防滑地面鋪材					
(6) 扶手: 坡道高低差 ≤ 20 公分者可免設扶手, 高低差 > 20 公分者兩側應設扶手。					
3. 無障礙坡道扶手					
(1) 直徑: 3.2-4.5 公分, 或握寬 3.2-4.5 公分					
(2) 高度: 65 / 85 公分					
(3) 距牆面: ≥ 5 公分					
(4) 握把上部淨空間: ≥ 45 公分					
(5) 扶手兩端作防碰撞處理					
(6) 連續不中斷, 固定不轉動					
4. 避難出入口					
(1) 出入口淨寬: ≥ 80 公分					
(2) 順平, 不得設置門檻					

4. 避難出入口	※(3) 無障礙引導設備: 例如開路電話		※	※	※	
	※(4) 出入口旁設置服務鈴 (或對講機)		※	※	※	
	※(5) 室內大廳應設置服務台		※	※	※	
5. 室內出入口	(1) 出入口淨寬: ≥ 80 公分					
	(2) 順平, 不得設置門檻					
6. 室內無障礙通路	(1) 室內通路走廓寬: ≥ 110 公分					
	(2) 至少包括疏散通路, 並需連接直通樓梯					
	(3) 鋪面順平, 防滑地面鋪材					
	※(4) 緊急疏散引導設備		※	※	※	
7. 樓梯	(1) 淨寬: ≥ 120 公分					
	(2) 梯級斜度: ≤ 2 公分					
	(3) 梯級踏面作防滑處理					
	(4) 防護欄高: ≥ 5 公分					
	(5) 樓梯兩側需設置扶手: 高層 75-90 公分, 扶手握寬 3.2-4.5 公分					
	(6) 樓梯底部未及 190 公分處應有防護措施					
	(7) 視障者引導設施 (安全梯和特別安全梯除外), 距梯級終端 30 公分處					
8. 廁所盥洗室	(1) 出入口淨寬: ≥ 80 公分					
	(2) 外開門、自動門、拉門或摺疊門					
	(3) 地面無高低差或設置梯級					
	(4) 鋪面順平、防滑地面鋪材					
	(5) 室內迴轉空間直徑: ≥ 150 公分					
	(6) 座式馬桶: 加裝側面和背面扶手					
	(7) 盥洗盆下方淨高 70 公分, 淨深: ≥ 45 公分					
	※(8) 立式便斗 (加裝兩側扶手)		※	※	※	
	(9) 廁所隔間: ≥ 160 公分 x 160 公分					
	(10) 與室內外無障礙通路連接					
	(11) 無障礙標誌					

9. 昇降設施	(1) 出入口淨寬: ≥ 80 公分					
	(2) 出入口前輪椅迴轉空間: ≥ 170 公分 x 170 公分					
	(3) 機艙與樓地板空隙: ≤ 2 公分					
	(4) 語音系統					
	(5) 點字系統					
	(6) 副操作盤高度: 80-110 公分					
	(7) 扶手					
	(8) 後照鏡					
	(9) 視障者引導設施					
	(10) 無障礙標誌					
10. 停車位	(1) 汽車停車位寬度: ≥ 330 公分					
	※(2) 機車停車位寬度: ≥ 210 公分					※
	※(3) 機車停車位長度: ≥ 220 公分					※
	(4) 專用停車位標示 (高度 ≥ 200 公分)					
	(5) 上下車空間與室外無障礙通路連接					
11. 公用電話	(1) 坐輪椅者用電話 (底線高度 ≥ 70 公分; 上線高度 ≤ 110 公分)					
	(2) 無障礙標誌					
	(3) 與室內或室外無障礙通路連接					
12. 浴室	(1) 出入口淨寬: ≥ 80 公分					
	(2) 外開門、自動門、拉門或摺疊門					
	(3) 固定扶手或迴轉扶手					
	(4) 地面無高低差或設置梯級					
	(5) 鋪面順平、防滑地面鋪材					
	(6) 室內迴轉空間直徑: ≥ 150 公分					
	(7) 無障礙標誌					
	(8) 與室外或室內無障礙通路連接					
13. 輪椅觀眾席位	(1) 席位寬度: ≥ 100 公分					
	(2) 席位深度: ≥ 140 公分					
	(3) 前面扶手高度: 70-75 公分					
	(4) 扶手直徑: 3.2-4.5 公分					

13. 輪椅觀眾席位	(5) 地面順平、防滑地面鋪材					
	(6) 無障礙標誌					
	(7) 靠近逃生出口					
	(8) 與室外或室內無障礙通路連接					

未設置部分 (1) 已提替代方案 已編列預算 預定完成時間: 年 月 日
 (2) 未提替代方案 未編列預算

檢查人員	會勘單位	所有權人/機關負責人	機關負責人	綜合結論

說明: 一、自由設置或免設置打「/」。
 二、未完成設置打「X」。
 三、已設置打「V」。
 四、※為建議設置項目, 不作檢查。
 五、各項設施尺寸容許誤差比照台灣省建築管理規則規定辦理。

附錄五

台北市新建建築物無障礙設施設備檢查表

(技術規則實施後)

使用執照：_____		檢查日期：_____年 月 日	
主管機關：_____		建築物類別(1...16)：_____	
建築物名稱：_____		所有權人/機關負責人：_____	
地址：_____區 _____街/路 _____段 _____巷 _____弄 _____號 _____樓		電話：_____	
檢查結果		自由設置	未設置
檢查項目及內容		符合	不符合
1. 室外無障礙通路	(1) 無障礙引導設施 (2) 引導通路淨寬 ≥ 130 公分 (3) 順平、防滑地面鋪材 (4) 與行道方向垂直溝蓋孔洞寬度：≤ 5 公分；或直徑：≤ 2 公分		
2. 坡道	(1) 坡道淨寬：≥ 90 公分 (2) 坡度：≤ 1 / 12 (3) 防護欄高度：≥ 5 公分 (4) 扶手：依 3. 扶手之規定 (5) 平台淨深：≥ 150 公分 (6) 平台淨寬：上下兩端 ≥ 150 公分，其他平台寬度與坡道同寬 (7) 鋪面順平、防滑地面鋪材 (8) 扶手：坡道高低差 ≤ 20 公分者可免設扶手，高低差 > 20 公分者兩側應設扶手。		
3. 坡道扶手	(1) 直徑：3.2-4.5 公分，或握寬 3.2-4.5 公分 (2) 高度：65 / 85 公分 (3) 距離面：≥ 5 公分 (4) 二端水平延伸：≥ 30 公分 (5) 握把上部淨空間：≥ 45 公分		
3. 無障礙坡道和扶手	(6) 扶手兩端作防碰撞處理 (7) 連續不中斷、固定不轉動		
4. 避難出入口	(1) 出入口淨寬：≥ 80 公分 (2) 順平，不得設置門檻 ※(3) 無障礙引導設備：例如開路電話 ※(4) 出入口旁設置服務鈴(或對講機) ※(5) 室內大廳處設置服務台	※	※
5. 室內出入口	(1) 出入口淨寬：≥ 80 公分 (2) 順平，不得設置門檻		
6. 室內無障礙通路走廊	(1) 室內通路淨寬：≥ 110 公分 (2) 連接直通樓梯或無障礙昇降設施 (3) 地面順平、防滑地面鋪材 ※(4) 緊急疏散引導設備	※	※
7. 樓梯	(1) 淨寬：≥ 120 公分 (2) 梯級寬面：≤ 2 公分 (3) 級高：≤ 18 公分 (4) 級深：≥ 26 公分 (5) 平台深度：≥ 120 公分 (6) 梯級踏面作防滑處理 (7) 防護欄高：≥ 5 公分 (8) 樓梯兩側需設置扶手，高度 75-90 公分，扶手握寬 3.2-4.5 公分 (9) 樓梯底部未及 190 公分處應有防護措施 (10) 視障者引導設施(安全梯和特別安全梯除外)，距梯級終端 30 公分處		並依建築技術規則第 33、172 條規定
8. 廁所盥洗室	(1) 出入口淨寬：≥ 80 公分 (2) 外開門、自動門、拉門或捲簾門 (3) 地面無高低差或設置梯級 (4) 鋪面順平、防滑地面鋪材 (5) 室內迴轉空間直徑：≥ 150 公分		

8. 廁所盥洗室	(6) 座式馬桶：加裝側面和背面扶手 (7) 盥洗盆下方淨高 70 公分，淨深：≥ 45 公分 ※(8) 立式便斗(加裝兩側扶手) (9) 單獨用廁所隔間：≥ 160 公分 x 160 公分 (10) 無障礙標誌 (11) 與室外或室內無障礙通路連接	※	※	※												
9. 昇降設施	(1) 出入口淨寬：≥ 80 公分 (2) 出入口前輪椅迴轉空間：≥ 170 公分 x 170 公分 (3) 機艙與樓地板空隙：≤ 2 公分 (4) 語言系統 (5) 點字系統 (6) 副操作盤高度：80-110 公分 (7) 扶手 (8) 後照鏡 (9) 視障者引導設施 (10) 無障礙標誌															
10. 停車位	(1) 汽車停車位寬度：≥ 330 公分 (2) 停車位應設於便捷處 (3) 依比例設置(50:1) ※(4) 機車停車位寬度：≥ 210 公分 ※(5) 機車停車位長度：≥ 220 公分 (6) 專用停車位標示(高度 ≥ 200 公分) (7) 上下車空間與室外無障礙通路連接	※	※	※												
11. 公用電話	(1) 坐輪椅者用電話：底線高度 ≥ 70 公分；上線高度 ≤ 110 公分 (2) 無障礙標誌 (3) 與室內、室外無障礙通路連接															
12. 浴室	(1) 出入口淨寬：≥ 80 公分 (2) 外開門、自動門、拉門或捲簾門 (3) 固定扶手或迴轉扶手 (4) 地面無高低差或設置梯級 (5) 鋪面順平、防滑地面鋪材 (6) 室內迴轉空間直徑：≥ 150 公分 (7) 無障礙標誌 (8) 與室外或室內無障礙通路連接															
13. 輪椅觀眾席位	(1) 席位寬度：≥ 100 公分 (2) 席位深度：≥ 140 公分 (3) 前面扶手高度：70-75 公分 (4) 扶手直徑：3.2-4.5 公分 (5) 地面順平、滑地面鋪材 (6) 無障礙標誌 (7) 靠近逃生出口 (8) 與室外或室內無障礙通路連接															
未設置部分	(1) <input type="checkbox"/> 已編列預算 預定完成時間：_____年 月 日 (2) <input type="checkbox"/> 未編列預算															
檢查人員	會勘單位 _____ 所有權人/機關負責人 _____			綜合結論 _____												
說明	一、自由設置或免設置打「/」。 二、未完成設置打「X」。 三、已設置打「V」。 四、※為建議設置項目，不作檢查。 五、各項設施尺寸容許誤差比照台灣省建築管理規則規定辦理。 六、無障礙汽車停車位設置比例表：無障礙汽車位數量包括於法定汽車停車位數量內。 <table border="1" style="margin-left: 20px;"> <tr> <td>法定汽車停車位數量</td> <td>法定汽車停車位應設置之無障礙汽車停車位</td> </tr> <tr> <td>2-25</td> <td>1 以上</td> </tr> <tr> <td>26-50</td> <td>2 以上</td> </tr> <tr> <td>51-75</td> <td>3 以上</td> </tr> <tr> <td>76-100</td> <td>4 以上</td> </tr> <tr> <td>100 以上</td> <td>每 50 個加設一個</td> </tr> </table>				法定汽車停車位數量	法定汽車停車位應設置之無障礙汽車停車位	2-25	1 以上	26-50	2 以上	51-75	3 以上	76-100	4 以上	100 以上	每 50 個加設一個
法定汽車停車位數量	法定汽車停車位應設置之無障礙汽車停車位															
2-25	1 以上															
26-50	2 以上															
51-75	3 以上															
76-100	4 以上															
100 以上	每 50 個加設一個															
明註	註：每設置二個無障礙機車停車位，得取代一個無障礙汽車停車位															

八、施工細節

日本九州的人行步道和溝中的鯉魚 令人羨慕

缺
防
護
緣



北市



北縣



人孔蓋：日本東京

0



北
縣



北縣

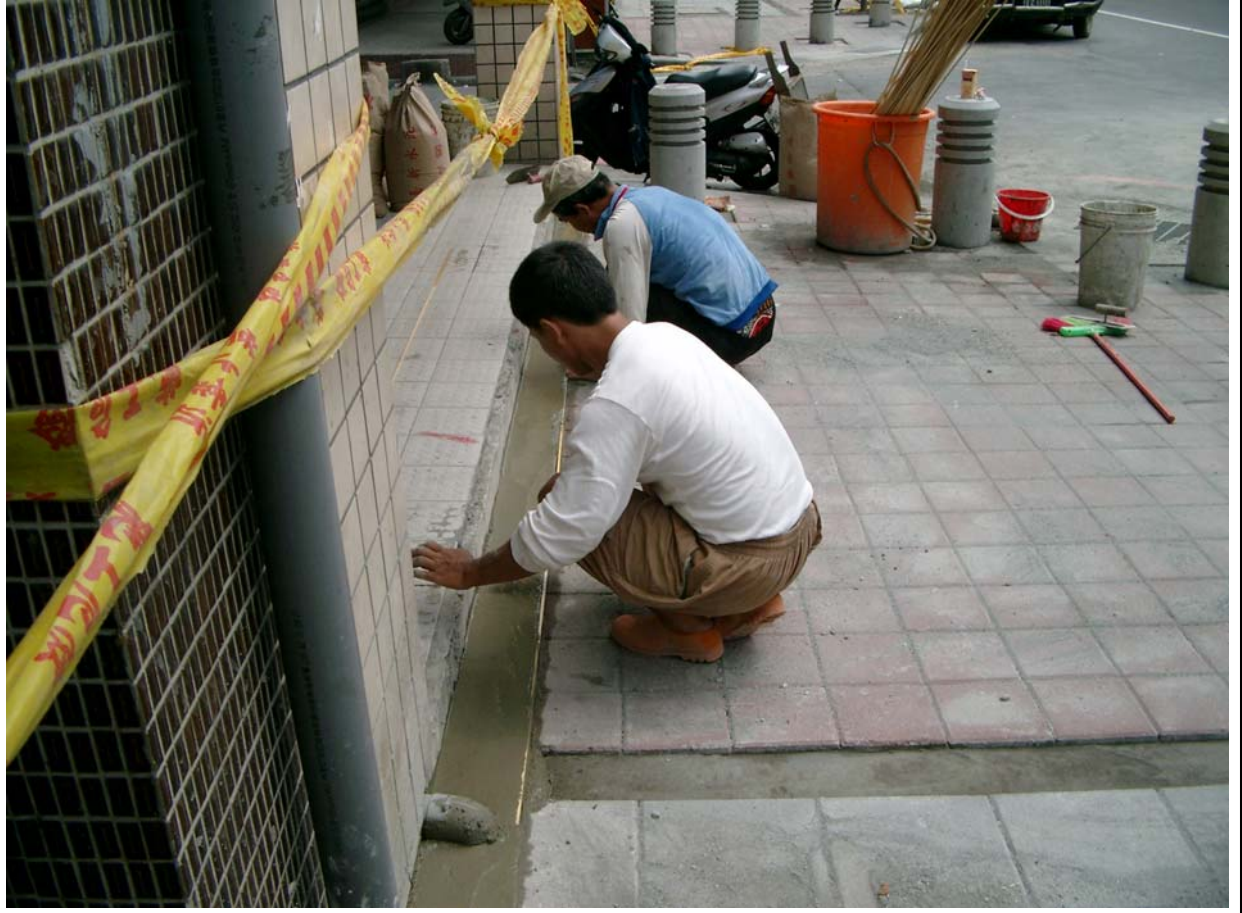
0



0



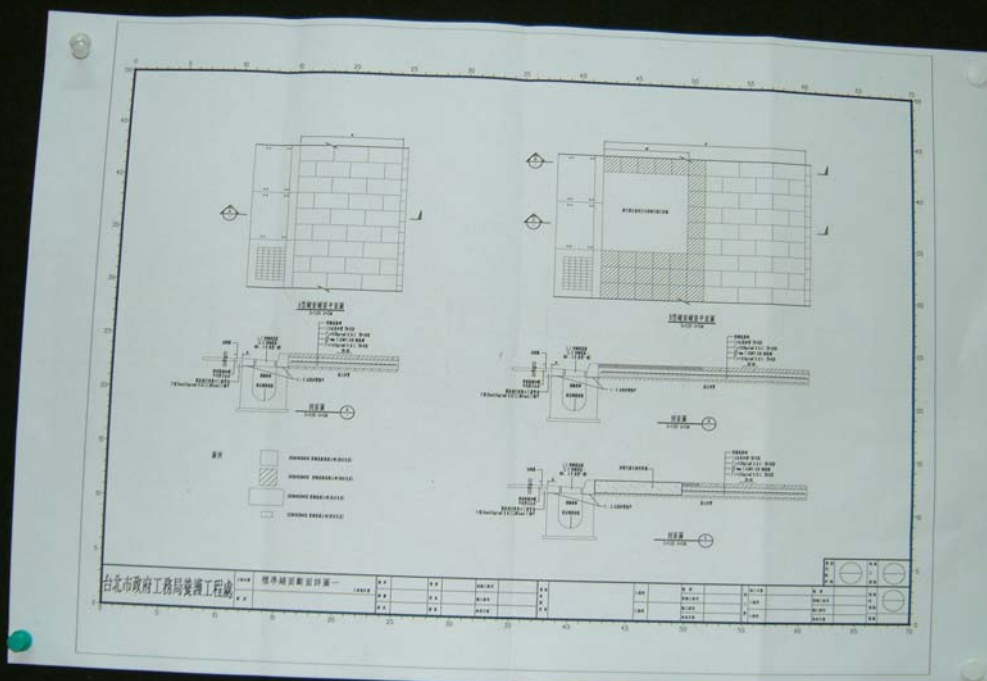
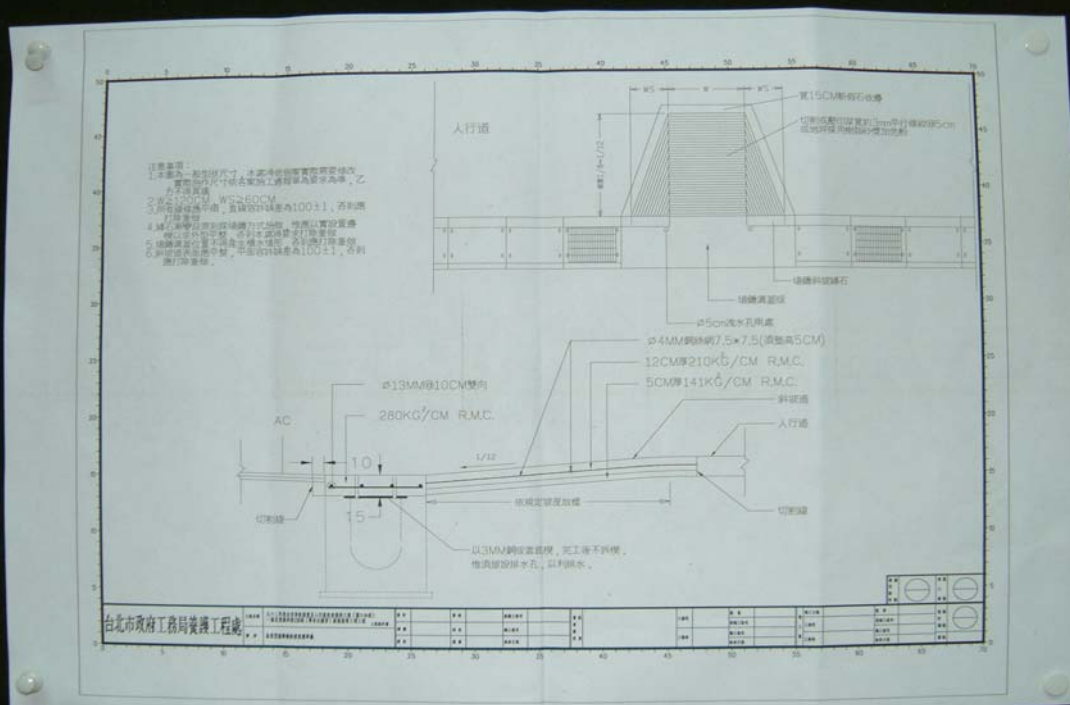
用押條修整



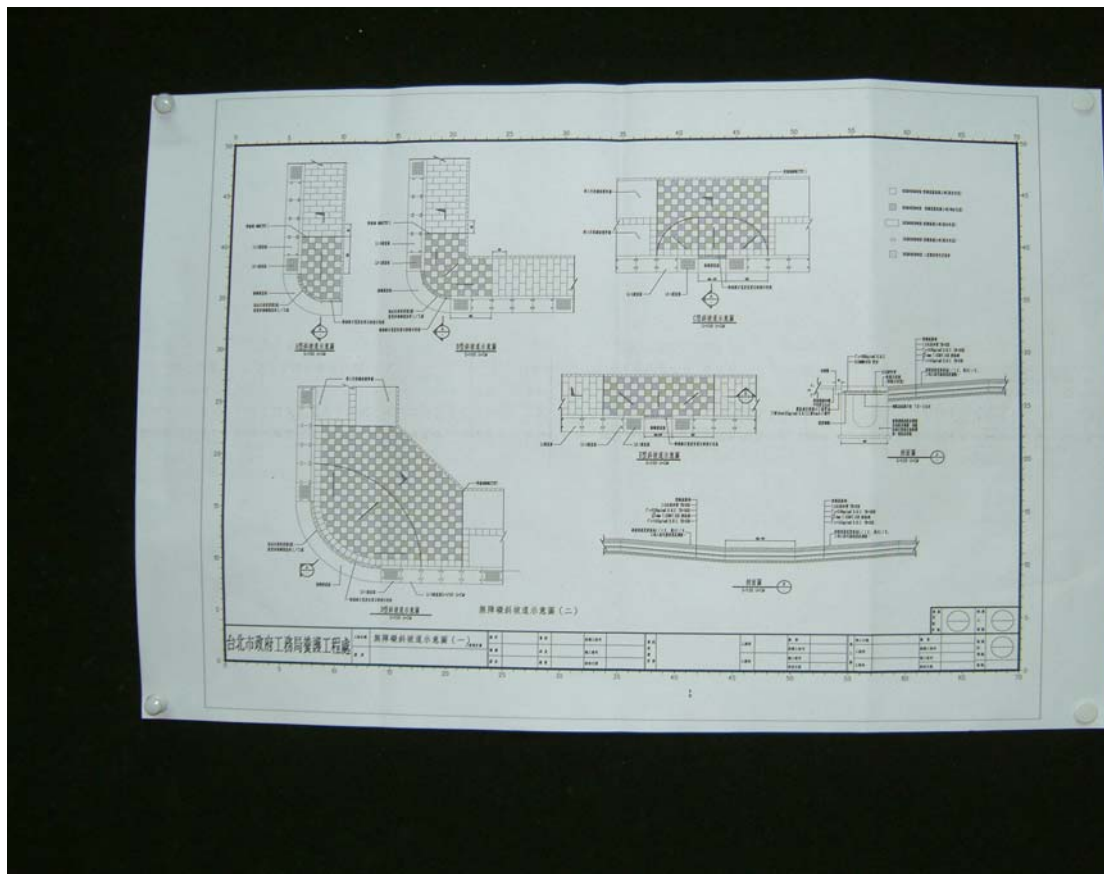
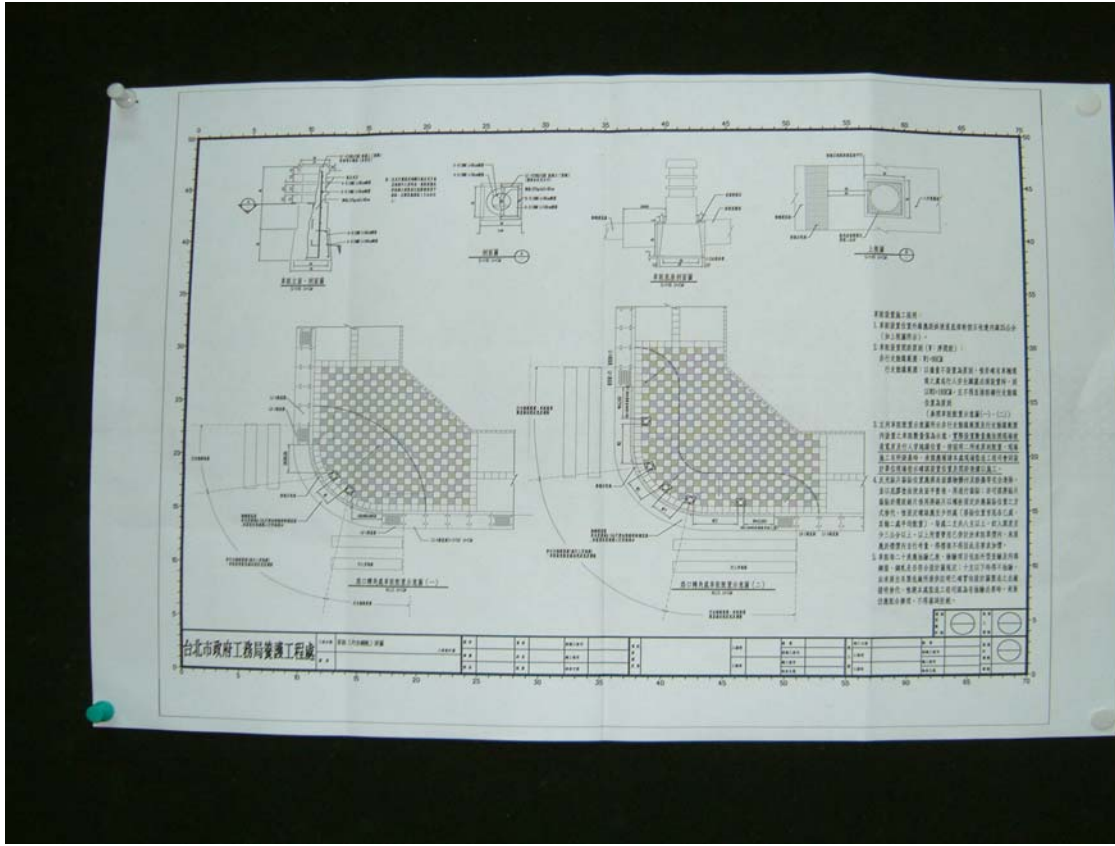
北縣



人行道：圖例一二



人行道：圖例三四



簡報完畢

謝謝大家對未來環境的關心

願 觀看 研究 流通
本光碟者 普皆成就聖道

非賣品

禁止販售

• •	

• •	

• •	

